



A	PRŮVODNÍ ZPRÁVA	3
A.1	IDENTIFIKAČNÍ ÚDAJE	3
A.1.1	Údaje o stavbě	3
A.1.2	Údaje o stavebníkovi	3
A.1.3	Údaje o zpracovateli dokumentace	3
A.2	ČLENĚNÍ STAVBY NA OBJEKTY A TECHNICKÁ A TECHNOLOGICKÁ ZAŘÍZENÍ	4
A.3	SEZNAM VSTUPNÍCH PODKLADŮ	4
B	SOUHRNNÁ TECHNICKÁ ZPRÁVA	5
B.1	POPIS ÚZEMÍ STAVBY	5
a)	charakteristika území a stavebního pozemku, zastavěné území a nezastavěné území, soulad navrhované stavby s charakterem území, dosavadní využití a zastavěnost území	5
b)	údaje o souladu u s územním rozhodnutím nebo regulačním plánem nebo veřejnoprávní smlouvou územní rozhodnutí nahrazující anebo územním souhlasem	6
c)	údaje o souladu s územně plánovací dokumentací, v případě stavebních úprav podmiňujících změnu v užívání stavby	7
d)	informace o vydaných rozhodnutích o povolení výjimky z obecných požadavků na využívání území	9
e)	informace o tom, zda a v jakých částech dokumentace jsou zohledněny podmínky závazných stanovisek dotčených orgánů	9
f)	výčet a závěry provedených průzkumů a rozborů - geologický průzkum, hydrogeologický průzkum, stavebně historický průzkum apod.	12
g)	ochrana území podle jiných právních předpisů	14
h)	poloha vzhledem k záplavovému území, poddolovanému území apod.,	14
i)	vliv stavby na okolní stavby a pozemky, ochrana okolí, vliv stavby na odtokové poměry v území	14
j)	požadavky na asanace, demolice, kácení dřevin	14
k)	požadavky na maximální dočasné a trvalé zábory zemědělského půdního fondu nebo pozemků určených k plnění funkce lesa	15
l)	územně technické podmínky - zejména možnost napojení na stávající dopravní a technickou infrastrukturu, možnost bezbariérového přístupu k navrhované stavbě	15
m)	věcné a časové vazby stavby, podmiňující, vyvolané, související investice	16
n)	seznam pozemků podle katastru nemovitostí, na kterých se stavba umísťuje a provádí	16
o)	seznam pozemků podle katastru nemovitostí, na kterých vznikne ochranné nebo bezpečnostní pásmo	16
B.2	CELKOVÝ POPIS STAVBY	16
B.2.1	Základní charakteristika stavby a jejího užívání	16
a)	nová stavba nebo změna dokončené stavby	16
b)	účel užívání stavby	16
c)	trvalá nebo dočasná stavba	17
d)	informace o vydaných rozhodnutích o povolení výjimky z technických požadavků na stavby a technických požadavků zabezpečujících bezbariérové užívání stavby	17
e)	informace o tom, zda a v jakých částech dokumentace jsou zohledněny podmínky závazných stanovisek dotčených orgánů	17
f)	ochrana stavby podle jiných právních předpisů	17
g)	navrhované parametry stavby - zastavěná plocha, obestavěný prostor, užitná plocha, počet funkčních jednotek a jejich velikosti apod.	17
h)	základní bilance stavby - potřeby a spotřeby médií a hmot, hospodaření s dešťovou vodou, celkové produkované množství a druhy odpadů a emisí	18
i)	základní předpoklady výstavby - časové údaje o realizaci stavby, členění na etapy	19
j)	orientační náklady akce	19
B.2.2	Celkové urbanistické a architektonické řešení	19
a)	urbanismus - územní regulace, kompozice prostorového řešení	19
b)	architektonické řešení - kompozice tvarového řešení, materiállové a barevné řešení.	20
B.2.3	Celkové provozní řešení, technologie výroby	20
B.2.4	Bezbariérové užívání stavby	20
B.2.5	Bezpečnost při užívání stavby	20
B.2.6	Základní charakteristika objektů	20
B.2.7	Základní charakteristika technických a technologických zařízení	21
B.2.8	Zásady požární bezpečnostního řešení	21



B.2.9 Úspora energie a tepelná ochrana.....	22
B.2.10 Hygienické požadavky na stavby, požadavky na pracovní a komunální prostředí	22
B.2.11 Zásady ochrany stavby před negativními účinky vnějšího prostředí.....	22
B.3 PŘIPOJENÍ NA TECHNICKOU INFRASTRUKTURU.....	22
B.4 DOPRAVNÍ ŘEŠENÍ.....	22
a) popis dopravního řešení včetně bezbariérových opatření pro přístupnost a užívání stavby osobami se sníženou schopností pohybu nebo orientace	22
b) napojení území na stávající dopravní infrastrukturu,	22
c) doprava v klidu	23
d) pěší a cyklistické stezky.....	23
B.5 ŘEŠENÍ VEGETACE A SOUVISEJÍCÍCH TERÉNNÍCH ÚPRAV	23
a) terénní úpravy	23
b) použité vegetační prvky.....	23
c) biotechnická opatření.....	23
B.6 POPIS VLIVŮ STAVBY NA ŽIVOTNÍ PROSTŘEDÍ A JEHO OCHRANA	23
a) vliv na životní prostředí – ovzduší, hluk, voda, odpady a půda.....	23
b) vliv na přírodu a krajinu (ochrana dřevin, ochrana památných stromů, ochrana rostlin a živočichů, zachování ekologických funkcí a vazeb v krajině apod.)	24
c) vliv na soustavu chráněných území Natura 2000	24
d) způsob zohlednění podmínek závazného stanoviska posouzení vlivu záměru na životní prostředí.....	24
e) v případě záměrů spadajících do režimu zákona o integrované prevenci základní parametry způsobu naplnění závěrů	24
f) navrhovaná ochranná a bezpečnostní pásma, podmínky ochrany podle jiných právních předpisů.....	24
B.7 OCHRANA OBYVATELSTVA.....	24
B.8 ZÁSADY ORGANIZACE VÝSTAVBY	25
a) potřeby a spotřeby rozhodujících médií a hmot, jejich zajištění	25
b) odvodnění staveniště.....	25
c) napojení staveniště na stávající dopravní a technickou infrastrukturu	25
d) vliv provádění stavby na okolní stavby a pozemky	25
e) ochrana okolí staveniště a požadavky na související asanace, demolice, kácení dřevin.....	25
f) maximální dočasné a trvalé zábory pro staveniště.....	25
g) požadavky na bezbariérové obchozí trasy	25
h) maximální produkovaná množství a druhy odpadů a emisí při výstavbě, jejich likvidace	25
i) bilance zemních prací, požadavky na přísun nebo deponie zemin	25
j) ochrana životního prostředí při výstavbě	26
k) zásady bezpečnosti a ochrany zdraví při práci na staveništi.....	26
l) úpravy pro bezbariérové užívání výstavbou dotčených staveb	28
m) zásady pro dopravní inženýrská opatření	28
n) stanovení speciálních podmínek pro provádění stavby - provádění stavby za provozu, opatření proti účinkům vnějšího prostředí při výstavbě apod.	28
o) postup výstavby, rozhodující dílčí termíny	28
B.9 CELKOVÉ VODOHOSPODÁŘSKÉ ŘEŠENÍ	28



A PRŮVODNÍ ZPRÁVA

A.1 IDENTIFIKAČNÍ ÚDAJE

A.1.1 ÚDAJE O STAVBĚ

Název stavby

*Projektové dokumentace a autorské dozory
pro realizace PSZ v okrese Chomutov II:*

Biocentrum LBC 13, biokoridory LBK 10-00, LBK 10-13 a LBK 13-12 a interakční prvek IP v k. ú. Vysočany

Místo stavby

k.ú. Vysočany u Chomutova, KN 1185, 1187, 1200, 1199, 1203, 1228, 1229

Předmět dokumentace

Dokumentace v rozsahu pro stavební řízení

A.1.2 ÚDAJE O STAVEBNÍKOVĚ

Jméno, příjmení /

název nebo obchodní firma

**Česká republika – Státní pozemkový úřad,
Krajský pozemkový úřad pro Ústecký
kraj, pobočka Chomutov**

Zastoupený ve věcech smluvních

Zastoupený ve věcech technických

Identifikační číslo

Sídlo


Ing. Ivana Hrstková

01312774

Jiráskova 2528, 430 03 Chomutov

A.1.3 ÚDAJE O ZPRACOVATELI DOKUMENTACE

Obchodní firma

Identifikační číslo

Sídlo

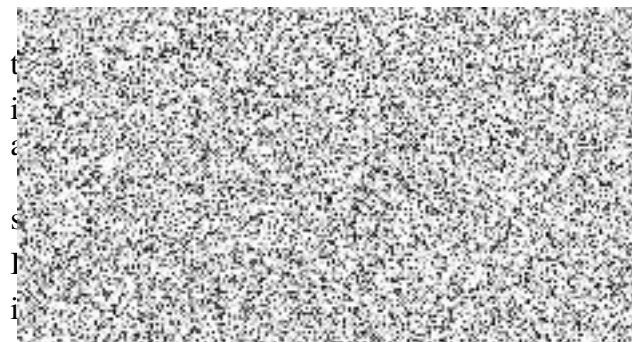
Kontakty

Zodpovědný/ hlavní projektant

ATELIER FONTES, s.r.o.

63486466

Projektanti jednotlivých částí



A.2 ČLENĚNÍ STAVBY NA OBJEKTY A TECHNICKÁ A TECHNOLOGICKÁ ZAŘÍZENÍ

Záměr se skládá z těchto stavebních objektů:

SO-01 LBC 13

SO-02 LBK 10-00

SO-03 LBK 13-12

SO-04 Interakční prvek

SO-05 Biotechnické objekty

Záměr neobsahuje technické ani technologické celky.

A.3 SEZNAM VSTUPNÍCH PODKLADŮ

Dokumentace byla zpracována na základě smlouvy o dílo mezi objednatelem: SPÚ ČR, pobočka Chomutov a zhotovitelem: ATELIER FONTES, s.r.o. Předmětem smlouvy je zpracování projektové dokumentace v rozsahu pro stavební řízení pro záměr „Projektové dokumentace a autorské dozory pro realizace PSZ v okrese Chomutov II, část 4“.

Projektová dokumentace pro vydání společného povolení je vypracována v souladu s požadavky vyhlášky č. 499/2006 Sb. a přiměřeně dle její přílohy č. 12.

Podklady:

- Územní plán Hrušovan, 2010, zpracovatel [REDACTED] k dispozici online
- Projednání projektu v průběhu zpracování se zadavatelem
- KN, DKM, DMR 5G
- Plán společných zařízení, grafická i textová část, Agrolesprojekt Teplice s.r.o. 2010 (odpovědný projektant [REDACTED])
- Územně analytické podklady ORP Chomutov, 4. Úplná aktualizace z roku 2016, k dispozici na webu magistrátu Chomutov
- Územní studie krajiny pro správní území ORP Chomutov z roku 2019, k dispozici na webu magistrátu Chomutov
- digitální data průběhu sítí poskytnutá jednotlivými správci sítí



B SOUHRNNÁ TECHNICKÁ ZPRÁVA

B.1 POPIS ÚZEMÍ STAVBY

a) charakteristika území a stavebního pozemku, zastavěné území a nezastavěné území, soulad navrhované stavby s charakterem území, dosavadní využití a zastavěnost území


Zájmové území leží v extravilánu, v zemědělsko-průmyslové oblasti, cca 2,5 km východně od centra obce Hrušovany. Obec Vysočany, na jejímž katastru je projekt navrhován, byla připomínána již roku 1209, padla za obět' hospodářství minulého režimu. V roce 1964 došlo k demolici hřbitovního kostela svatého Martina a zvonice, která tvořila dominantu obce nad hlubokým údolím. Od 70.let 20.století byly zahájeny přípravy na výstavbu složiště popílku elektrárenského popílku v údolí pod obcí. K 1.1.1980 obec zanikla. Domy byly zbořeny a z vesnice zůstalo pouze torzo s kostelem svatého Václava a zříceninou fary s hospodářskými budovami. V roce 1992 byla zahájena rekultivace složiště popílku. Rozsáhlou rekultivovanou plochu bylo nejprve plánováno lesnický rekultivovat, později došlo k zemědělské rekultivaci směřující k plánu zřídit zde velké golfové hřiště (dle <https://www.obec-hrusovany.cz/obec/historie/>). Tento záměr se však nepodařilo projednat a nyní není aktuální. O dalších aktuálnějších způsobech využití plochy bývalého popílkoviště se dále uvažuje. Nicméně jakousi osou celého katastru, směřující přibližně ve směru SZ – JV je ÚSES. Plochy ÚSES od sebe víceméně oddělují rozsáhlé plochy ve vlastnictví obce (sever) a ČEZ a.s. (jih).

Řešené plochy se nacházejí v extravilánu, v nezastavěném území.

Území spadá do teplé oblasti T 2 se základními charakteristikami: průměrná červencová teplota větší než 18° C, počet letních dnů v roce větší než 50 a počet mrazových dnů menší než 110. Průměrné roční teploty se pohybují kolem 8,5° C, průměrné roční srážky dosahují jen 450 - 500 mm. Katastr Vysočan je bezlesý, s minimem dřevinných porostů, otevřený větrům ze všech směrů.

Plocha se nachází na území bioregionu 1.1. Mosteckého, v Hercynské subprovincii. Potenciálními přirozenými společenstvy na řešeném území jsou černýšové dubohabřiny. Dle údajů komplexního průzkumu půd (www.kpp.vumop.cz) provedeného v roce 1967 v této oblasti se zde původně nacházely typické rendziny (vyšší polohy katastru Vysočan) a černozemě typické na spraši, v obou případech velmi hluboké půdy, kdy humusový horizont dosahoval 25-110cm. U jediné lokality přirozeného charakteru podloží (KN 1185), která je v rámci projektu řešena, je určen STG 2BD3 lipové bukové doubravy. Další plochou s relativně přirozeným charakterem stanoviště je interakční prvek (KN 1228), kde se jedná o spodní etáž opuštěné šterkopískovny. Tento přirozený charakter podloží je však už zcela irelevantní informací v případě ostatních řešených ploch, které spadaly do uložště popílku. Zde je charakter stanoviště určen vysokou vrstvou elektrárenského popílku (dle ústního sdělení 5-15m) překrytého tenkou vrstvou zeminy.

Z podrobného průzkumu stanoviště provedeného v rámci úvodní etapy projektu vyplynulo, že při provedené zemědělské rekultivaci bylo popílkoviště překryto vrstvou 10-20cm zeminy, v některých místech je to vrstva o symbolické tloušťce nebo zemina zcela chybí. Zemina je na celé ploše popílkoviště velmi skeletovitá (podíl skeletu činí 50-75%), přičemž velikost skeletu se pohybuje v rozmezí 0,5 – 10cm (obrázky různé velikosti). V některých lokalitách byla zaznamenána suť betonu či cihel. Zbývající část zeminy má jílovitopísčité charakter, podíl humusu nebo organické hmoty v půdě je minimální až nulový. Za sucha tato zemina ztvrdne



do kompaktních bloků, které lze rozpojit jen s velkým úsilím. Svrchní vrstva zeminy je prokořeněna travinami a bylinami, v okolí dřevin do vzdálenosti až 15-20m i dřevinami.

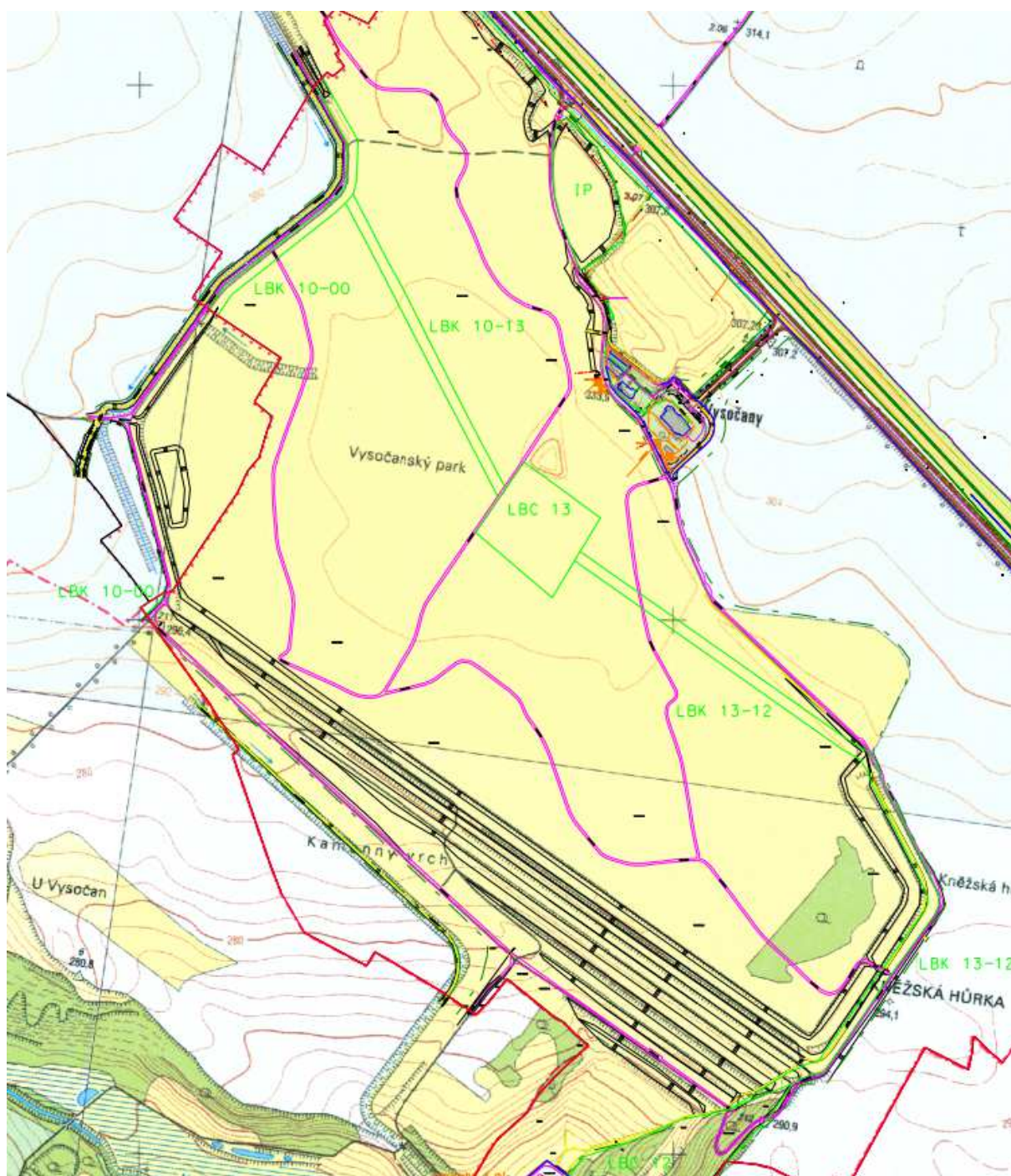
Samovolně nalétlé dřeviny na ploše popílkoviště byly před kolaudací rekultivace smýceny. Plocha je pravidelně dvakrát ročně kosena s odvozem hmoty. Tento management napomáhá k udržení „trvalého travního porostu“ na lokalitě a brání intenzivnímu rozšíření porostů třtiny křovištní (k nárůstu dochází na nepravidelně sekaných nebo nesekaných plochách) i opětovnému uchycení náletu dřevin. Na druhé straně však vede k odčerpávání zásob živin z již tak chudého stanoviště a absenci hromadění organické hmoty, jejímu rozkladu a zvyšování obsahu organické hmoty v půdě.

Jak již bylo řečeno, roční srážkový úhrn v této oblasti je nízký, místo patří k nejsušším v republice. Nízká vrstva skeletovité zeminy na mocné vrstvě popílku nevytváří prostor pro zadržení či dlouhodobé využití i tohoto minima srážek. V blízkosti se ani nenacházejí významnější (vodnější) toky či vodní nádrže. Celý katastr Vysočan se nachází na bezlesém hřebetu na rozvodí Hačky a Hutné, nejsou zde ani žádná prameniště. Blízká Vysočanská svodnice je velmi zahloblena pod povrch terénu, má vybetonované koryto a po většinu roku je bez vody. Kromě přirozeně nízkého srážkového úhrnu bude při realizaci projektu také proto třeba řešit dovoz značných objemů vody z větší vzdálenosti a řešit legalizaci odběrů vody na zálivku dřevin. Okolní rozsáhlé plochy jsou zemědělsky intenzivně využívány, charakter území je silně ovlivněn dálnicí D7 a rozsáhlými průmyslovými areály či pískovnou v blízkosti. Charakter území, jeho měřítka a struktura jsou zcela změněny a je zřejmé, že jakýkoli projekt typu ÚSES může pro krajinu a její stabilitu znamenat jediné přínos.

b) údaje o souladu u s územním rozhodnutím nebo regulačním plánem nebo veřejnoprávní smlouvou územní rozhodnutí nahrazující anebo územním souhlasem

Rozhodnutí o schválení návrhu pozemkové úpravy nahrazuje územní rozhodnutí o umístění stavby, popř. rozhodnutí o využití území, neboť podle § 12 odst. 3 zákona č. 139/2002 Sb., o pozemkových úpravách a pozemkových úřadech, pro změny druhů pozemků, výstavbu polních a lesních cest, ochranu a zúrodnování půdního fondu a další společná zařízení zahrnutá do schváleného návrhu pozemkových úprav se při následné realizaci pozemkových úprav již upouští od vydání územních rozhodnutí.

Komplexní pozemková úprava v katastru Vysočany je v současnosti ukončená, byla zahájena 21.12.2010 a zapsána do katastru nemovitostí byla 8.1.2018.




Obr. 1: Výřez z výkresu „návrh ÚSES“ v rámci KPÚ v k.ú. Vysočany

Předložený projekt lokálního ÚSES je v souladu se schválenou pozemkovou úpravou a tudíž není potřebné územní ani žádné další rozhodnutí pro jeho realizaci.

c) údaje o souladu s územně plánovací dokumentací, v případě stavebních úprav podmiňujících změnu v užívání stavby

Územní plán Hrušovan byl vydán formou opatření obecné povahy dne 17.6.2010. Územní plán je veřejně přístupný na webových stránkách města Chomutov (<https://www.chomutov-mesto.cz/cz/uzemni-plan-hrusovany>).



Plocha řešená projektem ÚSES je v územním plánu zařazena jako Nssp – plochy smíšené nezastavěného území sportovní s přírodní funkcí. Pro tento typ ploch s rozdílným způsobem využití jsou stanoveny územním plánem tyto podmínky pro využití ploch:

Plochy smíšené nezastavěného území sportovní - NSs:

A. Hlavní využití

1. - sportovně využívané plochy a areály v kulturní krajině bez trvalých staveb
2. - lyžařské běžecké areály, vodní nádrže jako zdroje umělého sněhu
3. - jezdecké areály, běžecké areály
4. - areály zdraví, piknikové a relaxační pobytové louky
5. - turistické, cyklistické a naučné stezky, hipostezky, in line dráhy
6. - víceúčelová hřiště bez sociálního zázemí
7. - golfové hřiště
8. - vodní nádrže a vodní toky jako součást zavlažovacího systému areálu

B. Přípustné využití

1. - altány a odpočinkové přístřešky pouze dřevěné jako dočasné stavby

C. Nepřípustné využití

1. - trvalé stavby

Plochy smíšené nezastavěného území - NSx

A. Hlavní využití

Plochy smíšené jsou nezastavěná území kulturní krajiny vymezená za účelem polyfunkčního využívání krajiny

Plochy smíšené nezastavěného území se rozlišují na:

- a) plochy smíšené lesní - NSl
- b) plochy smíšené přírodní - NSp
- c) plochy smíšené ochranné - NSo
- e) plochy smíšené zemědělské - NSz
- f) plochy smíšené těžební - NSt

A. Přípustné využití

1. extenzivní způsoby zemědělského a lesního hospodaření dle plánů péče o zvláště chráněná území, vládních nařízení a projektů a opatření v procesu ÚSES, podmínek předběžné ochrany území, podmínek vodoprávních úřadů, akčních programů a podmínek ochrany krajinného rázu

2. Jednotlivé funkce a činnosti zastoupené ve smíšené zóně jsou ve vzájemně rovnocenném, kompromisním postavení.

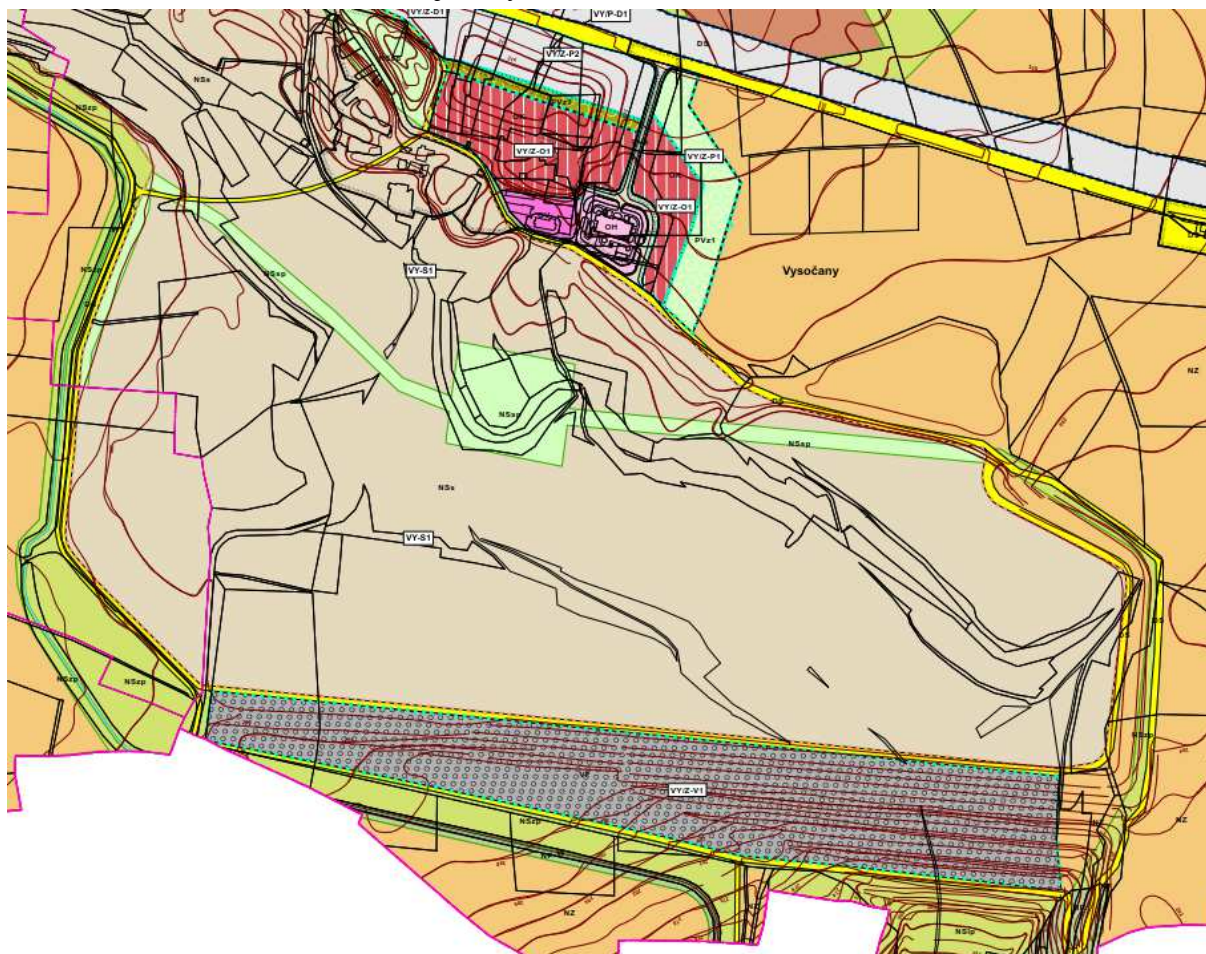
3. Přírodní ekosystémy, které se v území vyskytují, jsou (a z hlediska kritérií vyplývajících z ochrany přírody a krajiny mohou být) využívány kompromisně.

B. Nepřípustné využití



1. Umisťovat stavby mimo historické stavební parcely, které nesouvisí se zemědělskou nebo lesnickou prvovýrobou vázanou na daný půdní fond.
2. Hospodařit na pozemcích způsobem vyžadujícím velkovýrobní technologie.
3. Měnit vodní režim pozemků, rozšiřovat rozsah melioračních prací.
4. Provádět terénní úpravy značného rozsahu.

Záměr realizace lokálního ÚSES je tedy v souladu s ÚP.



Obr. 2: Výřez z platného územního plánu Hrušovan, část k.ú. Vysočany

d) informace o vydaných rozhodnutích o povolení výjimky z obecných požadavků na využívání území

Nebyla vydána žádná rozhodnutí o povolení výjimky. Realizací projektu budou dodrženy obecné požadavky na využití území. Budoucí využití odpovídá využití pro plochy smíšené nezastavěného území sportovní s přírodní funkcí.

e) informace o tom, zda a v jakých částech dokumentace jsou zohledněny podmínky závazných stanovisek dotčených orgánů

V následujícím textu jsou uvedena všechna získaná stanoviska správců inženýrských sítí, rozsah oslovených správců sítí byl stanoven podle www.mawis.cz. Projednávání projektu

s orgány státní správy ev. dalšími není potřebné vzhledem k tomu, že projekt je realizací řádně projednaného PSZ v rámci KPÚ. Pro realizaci projektu není zapotřebí žádné správní řízení. Způsob zohlednění je zapsán v rámci citace každého vyjádření **tučně kurzívou**.

1. [redacted]
 - CV uvedené lokality nedojde ke styku s žádným zařízením vedeným ve správě společnosti [redacted] s.r.o. Z hlediska společnosti [redacted] nemáme tedy seshora uvedené akci námitky.
 - **Nebylo třeba zpracovávat.**
2. [redacted], část 1
 - V uvedeném zájmovém území se nachází zařízení provozovaná společností [redacted] a.s. a jejich ochranná nebo bezpečnostní pásma. Konkrétně se jedná o „kanalizace do DN 500, odstavený vodovod do DN 500“. Uvedené zařízení je zakresleno v příloze 1, která je nedílnou součástí poskytnuté informace. Zákres liniových vedení slouží pouze jako orientační informace o jeho existenci a nenahrazuje skutečné umístění zařízení v zájmovém území. Poskytnutá informace nenahrazuje stanovisko k PD pro vydání příslušného rozhodnutí.
 - ***Od tohoto správce sítě byla získána také digitální data o vedení sítí. Tato data byla připojena do všech mapových podkladů v projektu. Z těchto dat vyplývá, že síť prochází příčně pouze pozemkem KN 1199, kde bude výsadbu dřevin provádět v blízké době obec Hrušovany, částečně zde již výsadba umístěna je. Předložený projekt zde umísťuje pouze několik biotechnických objektů, a to zcela mimo ochranné pásmo sítě (objekty ostatně lze umístit i do ochranného pásma sítě). Předložený projekt nespadá pod žádné správní řízení, ÚSES byl do lokality umístěn v rámci PSZ, který byl s dotčeným správcem sítě projednán. Předložený projekt proto nebylo nutné znovu se [redacted] projednávat.***
3. Severočeské vodovody a kanalizace, a.s., část 2
 - V uvedeném zájmovém území se ke dni vyhotovení tohoto stanoviska nenachází zařízení provozovaná společností [redacted] a.s. a jejich ochranná nebo bezpečnostní pásma.
 - **Nebylo třeba zpracovávat.**
4. [redacted]
 - V uvedené lokalitě nedojde ke styku s žádným zařízením vedeným ve správě společnosti [redacted]. Z hlediska společnosti [redacted] nemáme tedy seshora uvedené akci námitky.
 - **Nebylo třeba zpracovávat.**
5. [redacted]
 - Ve vámi uvažovaném zájmovém území se nenachází žádné zařízení ve správě [redacted]
 - **Nebylo třeba zpracovávat.**
6. [redacted]
 - Sdělujeme, že dojde ke střetu se sítí elektronických komunikací společnosti [redacted]



-
- *Od tohoto správce sítě byla získána také digitální data o vedení sítí. Tato data byla připojena do všech mapových podkladů v projektu. Z těchto dat vyplývá, že síť ani jejich ochranná pásma nejsou umístěny na řešených pozemcích/plochách, nachází se pouze v jejich okolí (nejkratší vzdálenost od řešeného pozemku KN 1200 je 215m). Realizaci záměru nemohou být vůbec dotčeny. Předložený projekt nespadá pod žádné správní řízení, ÚSES byl do lokality umístěn v rámci PSZ, který byl s dotčeným správcem sítě projednán. Předložený projekt proto nebylo nutné znovu s [redacted] projednávat.*
 - 7. [redacted] část 2
 - Sdělujeme, že nedojde ke střetu se sítí elektronických komunikací společnosti [redacted]
 - *Nebylo třeba zapracovávat.*
 - 8. [redacted]
 - Při realizaci uvedené stavby nedojde ke styku se sítí elektronických komunikací, která je chráněna ochranným pásmem dle §102 zákona 127/2005 Sb.
 - *Nebylo třeba zapracovávat.*
 - 9. [redacted]
 - V zájmovém území vyznačeném v příloze tohoto stanoviska nebo v jeho blízkosti se nachází provozovaná plynárenská zařízení ve vlastnictví nebo správě [redacted]
 - *Od tohoto správce sítě byla dle pokynů ve vyjádření získána digitální data o průběhu sítí. Tato data byla připojena do všech mapových podkladů v projektu. Z těchto dat vyplývá, že síť ani jejich ochranná pásma nejsou umístěny na řešených pozemcích/plochách, nachází se pouze v jejich okolí (nejkratší vzdálenost od řešeného pozemku KN 1200 je 250m). Realizaci záměru nemohou být tyto sítě vůbec dotčeny. Předložený projekt nespadá pod žádné správní řízení, ÚSES byl do lokality umístěn v rámci PSZ, který byl s dotčeným správcem sítě projednán. Předložený projekt proto nebylo nutné znovu s [redacted] znovu projednávat.*
 - 10. [redacted]
 - Ve vámi vyznačeném zájmovém území nedojde ke styku s žádným podzemním vedením/zařízením v naší správě.
 - *Nebylo třeba zapracovávat.*
 - 11. [redacted]
 - Na základě předložených projektových podkladů dáváme souhlasné stanovisko k vydání územního rozhodnutí a následně souhlas s realizací stavby. Dle předložených dokladů nedojde ke kolizi s technickou infrastrukturou společnosti [redacted]
 - *Nebylo třeba zapracovávat.*
 - 12. [redacted]
 - V místě uvažované stavby se nenachází žádné vedení ani zařízení přenosové soustavy ani jejich ochranné pásmo. Vzhledem ke skutečnosti, že zájmové území zasahuje do příjezdové trasy transformátoru, je nutné, aby zůstala stávající nosnost a průjezdnost komunikace nezměněna.

- **Nebylo třeba zpracovávat ani dále projednávat, výsadby nezmění stávající nosnost ani průjezdnost komunikace k transformátoru.**

13. [REDAKCE]

- Na vámi uvedeném zájmovém území se nenachází energetické zařízení, zařízení sítě pro elektronickou komunikaci nebo zařízení technické infrastruktury v majetku dolenošit [REDAKCE]

- **Nebylo třeba zpracovávat.**

14. [REDAKCE]

- Dle vědomí společnosti [REDAKCE] se na vámi vymezeném zájmovém území nenachází komunikační zařízení v majetku společnosti [REDAKCE]

- **Nebylo třeba zpracovávat.**

15. [REDAKCE]

- Dle vědomí společnosti [REDAKCE] se na vámi vymezeném zájmovém území nenachází komunikační zařízení v majetku společnosti [REDAKCE]

- **Nebylo třeba zpracovávat.**

16. [REDAKCE]

- Projekt jsem si přečetl a prostudoval, nemám k němu žádné připomínky ani výhrady. Myslím, že je zpracován vzhledem k podmínkám stanoviště jak nejlépe to šlo. I s ohledem na možnosti [REDAKCE] co se týče následné péče, takto s projektem souhlasíme. Dále bych rád touto cestou sdělil, že na dotčených parcelách biokoridoru a biocentra, nemá [REDAKCE] ve svém majetku žádné sítě.

- **Nebylo třeba zpracovávat.**

f) výčet a závěry provedených průzkumů a rozborů - geologický průzkum, hydrogeologický průzkum, stavebně historický průzkum apod.

zaměření lokality

Geodetické zaměření lokality nebylo provedeno, vzhledem k charakteru projektu (pouze vegetační úpravy) nebylo potřebné. Projekt byl zpracován nad DKM, ortofotomapou a online geoprohlížečem ČÚZK <https://ags.cuzk.cz/geoprohlizec>.

geotechnický průzkum – ruční kopané sondy

Ve dnech 12-13.10.2020 byl na řešených plochách proveden terénní průzkum za účelem získání vzorků půdy a jejich následného posouzení zejména s ohledem na kvalitu stanoviště, volbu sadebního materiálu a způsobu výsadby.

Lokalita spadá do k.ú. Vysočany. V době průzkumu bylo zataženo s občasným deštěm, teplota cca 10-12°C. Obvykle používaná metoda hloubení sond pomocí maloprofilové ruční vrtací soupravy (Edelmanův vrták) se ukázala jako nepoužitelná, neboť vzhledem ke značné skeletovitosti zeminy nebylo možné vrták zahloubit. Na řešených plochách bylo tedy postupně rýčem/krumpáčem vykopáno celkem 10 rovnoměrně rozmístěných sond o hloubce



50cm. Sondy byly rovnoměrně rozmístěny po celé lokalitě tzv. Vysočanského parku. Cílem bylo zjištění stanovištních podmínek a jejich případných odlišností – snahou bylo nalézt příznivější stanoviště, kde by mohly být podmínky pro výsadbu vhodnější. Z provedených sond vyplynulo, že popílkoviště bylo překryto 10-20cm zeminy, v některých místech je to vrstva o symbolické tloušťce nebo zemina zcela chybí. Zemina je na celé ploše popílkoviště velmi skeletovitá (podíl skeletu činí 50-75%), přičemž velikost skeletu se pohybuje v rozmezí 0,5 – 10cm (oblázky různé velikosti). V některých lokalitách byla zaznamenána suť betonu či cihel. Zbývající část zeminy má jílovitopísčité charakter, podíl humusu nebo organické hmoty v půdě je minimální až nulový. Za sucha tato zemina ztvdne do kompaktních bloků, které lze rozpojit jen s velkým úsilím. Svrchní vrstva zeminy je prokořeněna travinami a bylinami, v okolí dřevin do vzdálenosti až 15-20m i dřevinami. Hladina podzemní vody zastižena nebyla. Poměry na stanovišti lze charakterizovat následně:

HORIZONTY

0 - 3 cm	svrchní drnová nesouvislá vrstva, prokořeněná travinami a bylinami nesouvisle
3 – 10/20 cm	svrchní vrstva zeminy, heterogenní, skeletovitá, podíl skeletu nad 50% - půda silně skeletovitá, velikost skeletu nad 30mm (kameny, oblázky, stavební suť), čerstvě vlhká, sypká, bez zápachu, téměř bez organické složky, v dosahu cca 15m od dřeviny s kořeny dřevin, jinak bez podílu organické složky, jemnozrnná frakce hnědá, jílovitopísčité, nízkoplastická, zařazení do třídy těžitelnosti dle ČSN 73 3050 - TT3, TT dle ČSN 73 3055 TT I., skupina 3
10/20cm – dále	elektrárenský popílek, šernohnědý, čerstvě vlhký, sypký, neplastický, ulehlý, zařazení do třídy těžitelnosti dle ČSN 73 3050 - TT1, TT dle ČSN 73 3055 TT I., skupina 1

HPV – nenaražena

Závěr

Vlastnosti stanoviště řešených ploch lze tedy shrnout následovně:

- V oblasti je dlouhodobě nízký úhrn srážek, v blízkosti není zdroj vody vhodný pro odběr na závlivku
- Jedná se o antropogenní stanoviště na uložišti elektrárenského popílku překryté nízkou vrstvou nekvalitní skeletovité zeminy. Za sucha tato zemina ztvdne do kompaktních bloků, které lze rozpojit jen s velkým úsilím.
- V půdě chybí humusová vrstva i jakákoli organická hmota, vrstva popílku špatně zadržuje vodu
- Ve větším měřítku nelze počítat s výměnou zeminy při výsadbě dřevin
- Lokalita je otevřená větru, slunečnímu záření, mrazům
- Na lokalitě je silný tlak zvěře, převážně srnčí, a naopak zde chybí podmínky pro zvýšení biodiverzity ostatních cílových živočichů (hmyz, plazi, ptáci) – pobytové, potravní a úkrytové

-
- Stávající rostliny se snaží maximálně využít i toto nekvalitní stanoviště, tj. v půdě je silná kořenová konkurence
 - Nekosené lokality lze charakterizovat jako lokality s blokováním sukcesním stádiem třtiny křovištní

g) ochrana území podle jiných právních předpisů

Záměrem bude dotčen pozemek zemědělského půdního fondu (dále ZPF) - KN 1185.

Záměrem nedojde k dotčení pozemků určených k plnění funkcí lesa (dále jen PUPFL) ani k dotčení 50 m pásma od hranice PUPFL.

Záměrem nedojde k zásahu do významného krajinného prvku.

Záměr nevyžaduje kácení dřevin rostoucích mimo les.

Zájmová plocha není součástí ani v blízkosti CHOPAV.

Řešené území se nenachází v záplavovém území.

V ploše není evidován žádný památkově chráněný objekt.

Území neleží v EVL, všechny řešené pozemky jsou součástí ÚSES.

stávající ochranná a bezpečnostní pásma:

Pozemek lokálního biokoridoru KN 1199 křížuje vedení kanalizace PE 90 s ochranným pásmem v celkové šíři 3,1m.

Ochranná a bezpečnostní pásma jiných chráněných území či jiných inženýrských sítí se řešených pozemcích nevyskytují.

h) poloha vzhledem k záplavovému území, poddolovanému území apod.,

Řešené území se nenachází v záplavovém ani poddolovaném území.

i) vliv stavby na okolní stavby a pozemky, ochrana okolí, vliv stavby na odtokové poměry v území

Cílem záměru je vytvořit iniciální stádium ploch přírodě blízkého charakteru, postupně dojde ke zvýšení ekologické stability území a ke zvýšení počtu autochtonních druhů rostlin v lokalitě. Budou v určité míře vytvořeny základní podmínky i pro život organismů vázaných na trvalá společenstva. Záměr bude fungovat jako základní rámec ÚSES. Předpokládá se příznivé ovlivnění poměrů na stanovišti směrem ke zmenšení extrémů (ochrana před sluncem, ovlivnění proudění větru, vyšší vlhkost, krajinná dominanta).

j) požadavky na asanace, demolice, kácení dřevin

Součástí záměru nejsou asanace, demolice ani kácení dřevin. Záměr plánuje zachování veškerých dřevin na dotčených pozemcích bez ohledu na druh.



k) požadavky na maximální dočasné a trvalé zábory zemědělského půdního fondu nebo pozemků určených k plnění funkce lesa

Realizací akce bude trvale dotčen jeden pozemek ZPF – KN 1185. V současné době je evidován jako ZPF, druh pozemku orná půda. Realizace záměru nepodléhá povolení k odnětí ze ZPF, neboť dle §59 odst. 3 zákona 114/1992 Sb. se na pozemky nezbytné k uskutečnění opatření, projektů a plánů tvorby ÚSES nevztahují ustanovení o ochraně ZPF. Tento pozemek je do ÚSES jednoznačně zahrnut v rámci ukončené KPÚ.

Tabulka dotčení parcel ZPF:

Parcela KN	LV	Výměra [m ²]	Druh pozemku	způsob využití / ochrana	dotčená plocha [m ²]
1185	1	578	Orná půda	ZPF	578


Parcely PUPFL ani jejich ochranná pásma nebudou dotčena.

l) územně technické podmínky - zejména možnost napojení na stávající dopravní a technickou infrastrukturu, možnost bezbariérového přístupu k navrhované stavbě

Doprava

Záměr nebude vyžadovat úpravu příjezdové trasy na pracoviště.

Příjezd k místu realizace je zajištěn využitím stávajících komunikací – silnice II. třídy č. 71, na kterou dále navazuje místní komunikace, vedoucí od čerpací stanice AS24 ke kostelu sv. Václava a dále do prostoru bývalého popílkoviště. Dále je možný příjezd po místní komunikaci z Lažan u Chomutova, odbočující ze silnice 22530. Pro realizaci záměru není potřeba vytvářet dopravní řešení s dopravně-inženýrskými opatřeními, uzavírky ani přechodné úpravy provozu. Realizace záměru nevyvolá žádné takové potřeby, doprava v nezbytném rozsahu proběhne po stávajících komunikacích ve stávajícím režimu. Záměr není dopravní stavbou.

Zařízení pracoviště bude vzhledem k jeho rozlehlosti umístěno postupně vždy na části řešené parcely, která nebude realizací dotčena. Parkování stavebních strojů a dopravní obsluhy bude řešeno po dohodě s  případně jinými subjekty.

Při realizaci záměru nesmí dojít k záboru a znečištění přilehlých silnic, nesmí být omezena funkce silničních odvodňovacích zařízení.

Záměr svým provozem nebude klást žádné nároky na dopravu, přístupnost záměru pro účely údržby bude dostatečně zajištěna systémem stávajících cest.

Inženýrské sítě

Poloha sítí technického vybavení nacházejících se na pracovišti a v jeho širším okolí je znázorněna na příslušných situacích. Vzhledem k tomu, že při realizaci nedojde k zásahu do žádné sítě ani jejího ochranného pásma, nebude třeba vytyčovat sítě ani vyznačovat ochranná pásma.

Záměr nebude vyžadovat napojení na inženýrské sítě při realizaci ani při provozu.

Bezbariérový přístup

Na realizaci ÚSES se vyhláška č. 398/2009 Sb. o obecných technických požadavcích zabezpečujících užívání osobami s omezenou schopností pohybu a orientace nevztahuje. Přístup k realizovanému záměru bude zajištěn stávajícími cestami.

m) věcné a časové vazby stavby, podmiňující, vyvolané, související investice

S realizací nejsou vázány žádné podmiňující ani vyvolané investice.

n) seznam pozemků podle katastru nemovitostí, na kterých se stavba umísťuje a provádí

Plochy dotčené záměrem jsou ve vlastnictví investora a 

Všechny pozemky jsou na k.ú. Vysočany u Chomutova.

Tabulka dotčených parcel vytyčeného pracoviště/staveniště:

KN	Výměra (m ²)	LV	Vlastník	Druh pozemku	Část ÚSES
1185	578	1	Obec Hrušovany	Orná půda	LBK 10-00
1187	11 584	1	Obec Hrušovany	Ostatní plocha/jiná plocha	LBK 10-00
1200	30 001	1	Obec Hrušovany	Ostatní plocha/jiná plocha	LBC 13
1199	12 119	1	Obec Hrušovany	Ostatní plocha/jiná plocha	LBK 10-13
1203	29 521	1	Obec Hrušovany	Ostatní plocha/jiná plocha	LBK 13-12
1228	18549	10 002	ČR - SPÚ	Ostatní plocha/jiná plocha	IP
1229*	147	1	Obec Hrušovany	Ostatní plocha/jiná plocha	IP

*Pozemek KN 1229 nebyl zadán zadavatelem, ale po dohodě s  je využit

o) seznam pozemků podle katastru nemovitostí, na kterých vznikne ochranné nebo bezpečnostní pásmo

V souvislosti s realizací a provozem záměru nevznikne žádné ochranné ani bezpečnostní pásmo.

B.2 CELKOVÝ POPIS STAVBY**B.2.1 ZÁKLADNÍ CHARAKTERISTIKA STAVBY A JEJÍHO UŽÍVÁNÍ****a) nová stavba nebo změna dokončené stavby**

Jedná se o nový stav.

b) účel užívání stavby

Záměrem investora je zlepšení stávajícího stavu katastru, provedení přírodně blízkého opatření, jehož cílem je přispět k ekologické stabilitě intenzivně využívané krajiny.



Takovýchto ploch se v daném katastru nachází velmi málo. Dojde také postupně k fungování biokoridorů jako komunikačních a migračních tras.

Dřevinná vegetace je zvolena tak, aby druhovou skladbou odpovídala podmínkám stanoviště a aby byla v lokalitě udržitelná.

Záměrem dojde k vytvoření základu funkčního ekologicko-stabilizačního prvku v krajině, který ve funkci biokoridoru a biocentra doplní kostru ekologické stability a přispěje ke zvýšení biodiverzity krajiny.

c) trvalá nebo dočasná stavba

Jedná se o záměr trvalého charakteru.

d) informace o vydaných rozhodnutích o povolení výjimky z technických požadavků na stavby a technických požadavků zabezpečujících bezbariérové užívání stavby

Na realizaci ÚSES se vyhláška č. 398/2009 Sb. o obecných technických požadavcích zabezpečujících užívání osobami s omezenou schopností pohybu a orientace nevztahuje. Z toho důvodu nebylo vydáno žádné rozhodnutí o povolení výjimky. Přístup k lokalitě bude zajištěn stávajícími cestami.

e) informace o tom, zda a v jakých částech dokumentace jsou zohledněny podmínky závazných stanovisek dotčených orgánů

Viz kapitola B.1.d), kde jsou uvedena všechna relevantní vyjádření i informace, jak jsou zohledněny v PD požadavky uvedené ve vyjádřeních. Všechna vyjádření jsou součástí přílohy *1. Dokladová část*.

f) ochrana stavby podle jiných právních předpisů

Záměr nebude chráněn podle zvláštních předpisů.

g) navrhované parametry stavby - zastavěná plocha, obestavěný prostor, užitná plocha, počet funkčních jednotek a jejich velikosti apod.

Statistické údaje:

celková řešená plocha	102 499 m ²
plocha oplocenek	21 237 m ²
počet oplocenek	17
počet vysazených stromů celkem	218 ks
počet vysazených keřů	1180 ks
počet vysazených alejových stromů	19 ks

h) základní bilance stavby - potřeby a spotřeby médií a hmot, hospodaření s dešťovou vodou, celkové produkované množství a druhy odpadů a emisí

Nároky na zneškodňování odpadů

Druhy odpadů, které mohou vznikat v rámci realizace záměru, jsou v následující tabulce. Vzhledem k charakteru akce předpokládáme vznik významnějšího množství odpadu pouze v kategorii 150102. Odstraňování odpadu zajistí dodavatel akce v souladu se zákonem 185/2001 Sb. o odpadech v platném znění a dle vyhlášky 503/2004 Sb. o podrobnostech nakládání s odpady. O veškerých odpadech bude vedena odpovídající evidence.

V rámci konečného nakládání s odpadem bude dodržena hierarchie způsobů nakládání s odpady stanovenou § 9a zákona o odpadech (materiálové využití, energetické využití, odstranění).

Přehled odpadů vznikajících při realizaci akce a jejich předpokládaného množství a způsobu nakládání s nimi je následující:

Katalog číslo	Název	Kategorie	Množství odhad (t)	využití/ likvidace/recyklace
150102	Plastové obaly	O	0,1	Předání do sběrného dvora TD města Chomutov, Kamenná 5163, Chomutov, k recyklaci

Vysvětlivky: O – ostatní odpad

Při nakládání s odpadem bude důsledně dbáno na ochranu lidského zdraví a životního prostředí. V maximální možné míře budou používány výrobky s propůjčenou značkou „Ekologicky šetrný výrobek“.

Původce odpadů (dodavatel stavby) a oprávněná osoba jsou povinni pro účely nakládání s odpadem odpad zařadit podle Katalogu odpadů, vést jejich evidenci a postupovat v souladu se zákonem o odpadech, § 16 - Povinnosti původců odpadů.

Odpadní vody nebudou produkovány.

Nároky na vodní hospodářství

Během realizace bude potřeba pitné vody pro zaměstnance i potřeba vody technologické uspokojována dovozem vody. Sociální zařízení pracoviště bude použito mobilní, s jímáním odpadních vod a jejich odvozem.

Za provozu výsadby nebudou klást žádné nároky na odběr vody technologické ani na odvádění odpadních vod. Dešťové vody budou odváděny gravitačně, odtokem po povrchu terénu. Voda na zálivku dřevin bude dovážena z povrchového zdroje, protože v blízkosti se žádný vhodný vodní zdroj nenachází. Možným zdrojem je např. VN Nechanice, dovážková vzdálenosti je v tomto případě cca 16km (volba zdroje je na dodavateli akce). Odběr vody pro účely zálivky nově vysazených rostlin a následné pětileté péče musí být řádně projednán a legalizován – je zapotřebí podat žádost o stanovisko k odběru povrchové vody správci toku, získat stanovisko správce povodí a toku na základě ustanovení §54 odst. 4 zákona 254/2001 Sb. Následně je třeba od místně příslušného vodoprávního úřadu získat povolení k nakládání s povrchovými vodami. Toto povolení musí být pravomocné před započítáním prvního odběru vody ze zvoleného zdroje.



Nároky na energie

Během realizace se předpokládá potřeba malého množství elektrické energie pro zařízení pracoviště a drobnou stavební mechanizaci. Předpokládá se její vykrytí z mobilních nebo bateriových zdrojů.

Při provozu záměr nebude vyžadovat připojení k inženýrským sítím.

Nároky na dopravu vč. parkování

Záměr nebude vyžadovat úpravu příjezdové trasy na staveniště.

Příjezd k místu akce je zajištěn využitím stávajících komunikací – viz výše. Záměr nebude svou existencí klást žádné nároky na dopravu, přístupnost ploch pro účely údržby bude dostatečně zajištěna systémem stávajících cest.

i) základní předpoklady výstavby - časové údaje o realizaci stavby, členění na etapy

Se záměrem nesouvisí žádné související ani podmiňující investice.

Předpokládá se doba realizace v úhrnné délce v řádu týdnů. Tato doba se může ještě lišit v závislosti na průběhu počasí v daném roce. Předpokládá se, že akce proběhne v jediné etapě.

Jelikož se bude jednat o záměr financovaný z veřejného rozpočtu, je investor povinen zajistit technický dozor stavebníka nad prováděním záměru fyzickou osobou oprávněnou podle zvláštního právního předpisu (§ 152 odst. 4 stavebního zákona). Protože PD zpracovala osoba oprávněná podle zvláštního právního předpisu, zajistí investor také autorský dozor projektanta, případně hlavního projektanta nad souladem prováděné stavby s ověřenou projektovou dokumentací.

Harmonogram realizace je pouze orientační a přesné termíny budou stanoveny dodavatelem před zahájením prací.

Práce budou prováděny v tomto sledu:

- vytýčení,
- stavba oplocenek,
- výsadby dřevin,
- budování biotechnických objektů


j) orientační náklady akce

Náklady jsou odhadovány na cca 3,0 mil. Kč.

B.2.2 CELKOVÉ URBANISTICKÉ A ARCHITEKTONICKÉ ŘEŠENÍ

a) urbanismus - územní regulace, kompozice prostorového řešení

Navrhovaný záměr je lokalizován v extravilánu. Návrhy jsou v souladu s regulačními podmínkami pro tuto plochu s rozdílným způsobem využití vymezenou platnou ÚPD a se



schváleným PSZ. V území nejsou stanoveny pro tento typ záměrů žádné další regulace, záměr je v souladu s územním plánem. Přístupnost zájmového území bude i nadále zajištěna po místních komunikacích a cestách.

b) architektonické řešení - kompozice tvarového řešení, materiálové a barevné řešení.

Součástí záměru nebudou budovy ani žádné jiné rozměrné konstrukce významně převyšující stávající terén, které by mohly nepříznivě narušovat vzhled okolí. Tvarové řešení vyplývá z prostorových parametrů lokality a z umístění pozemků ÚSES. Záměr má charakter vegetačních úprav, které spočívají ve výsadbách autochtonních dřevin a instalaci vhodných biotechnických objektů. Realizací záměru bude podpořen přirozený vzhled lokality.

B.2.3 CELKOVÉ PROVOZNÍ ŘEŠENÍ, TECHNOLOGIE VÝROBY

Z hlediska charakteru záměru se neřeší.

B.2.4 BEZBARIÉROVÉ UŽÍVÁNÍ STAVBY

Vzhledem k charakteru záměru není řešena problematika přístupu pro osoby se sníženou schopností pohybu a orientace. Lokalita bude veřejně přístupná bez dalších omezení.

B.2.5 BEZPEČNOST PŘI UŽÍVÁNÍ STAVBY

Záměr je součástí veřejného prostranství a je volně přístupný bez omezení. Záměr je navržen a bude proveden takovým způsobem, aby při jeho užívání nebo provozu nevznikalo nepřijatelné nebezpečí nehod nebo poškození, např. uklouznutím, pádem, nárazem, popálením, zásahem elektrickým proudem, zranění výbuchem a vloupáním. Během užívání ploch záměru budou dodrženy veškeré příslušné legislativní předpisy.

Pohyb osob v blízkosti výsadeb je na vlastní nebezpečí.

B.2.6 ZÁKLADNÍ CHARAKTERISTIKA OBJEKTŮ

Záměr se skládá z následujících stavebních objektů:

SO-01 LBC 13

SO-02 LBK 10-00

SO-03 LBK 13-12

SO-04 Interakční prvek

SO-05 Biotechnické objekty

V následujícím textu je uveden základní charakter stavebních objektů. Jejich podrobné řešení je detailně popsáno v části dokumentace *D. Dokumentace objektů*.



SO-01 LBC 13

Lokální biocentrum se nachází přibližně ve středu tzv. parku, v rozlehlé rovinaté ploše porostlé travou a bylinami, pravidelně kosené. Biocentrum zaujímá celý pozemek KN 1200. Plocha je uniformní, bez dřevin i výrazných bodů. Do biocentra byly umístěny tři rozsáhlejší pevně umístěné oplocenky a tři malé, s volitelnou polohou. Tím by měl být položen základ stabilizovanějších dřevinných ploch v biocentru, zbývající část bude travnatá a vzhledem k umístění oplocenek snadno obhospodařovatelná.

SO-02 LBK 10-00

Největší část lokálního biokoridoru LBK 10-00 se nachází na pozemku KN 1187, kde jsou umístěny tři oplocenky. Jedná se o plochu na popílkovišti. Menší pozemek leží odděleně na zemědělské půdě, bude osázen dřevinami běžnými postupy dle STG.

SO-03 LBK 13-12

SO-03 je tvořen sedmi oddělenými plochami výsadeb různého charakteru. Nachází se na ploše popílkoviště či v jeho okraji, na KN 1203.

SO-04 Interakční prvek

Interakční prvek se nachází na pozemku KN 1228. Bude zde realizována výsadba ovocné aleje podél místní komunikace.

SO-05 Biotechnické objekty

Pro vytvoření a zpestření stanovištních podmínek pro širší spektrum zejména živočichů (ptáci, savci, hmyz, plazi) na řešené lokalitě bude umístěno 6 hromad mrtvého dřeva, 4 broukoviště, 7 plazníků a celkem 17ks ptačích budek různých typů a dvě informační tabule.

B.2.7 ZÁKLADNÍ CHARAKTERISTIKA TECHNICKÝCH A TECHNOLOGICKÝCH ZAŘÍZENÍ

Předmětná akce neobsahuje žádná technická ani technologická zařízení.

B.2.8 ZÁSADY POŽÁRNĚ BEZPEČNOSTNÍHO ŘEŠENÍ

Záměr má charakter vegetačních úprav a proto není bezprostředně ohrožen požárem. Součástí záměru nejsou žádná strojní zařízení ani látky, které by vyvolávaly zvýšené nebezpečí požáru. Záměr nebude vybaven požárně bezpečnostním zařízením, při provozu není nutné realizovat žádná protipožární opatření. Charakter záměru nepředpokládá potřebu evakuace osob ani živočichů z důvodu ohrožení požárem.

Možnost příjezdu vozidel na lokalitu nebude realizací akce nijak omezena. Lokalita nebude vybavena požárně bezpečnostním zařízením, při provozu není nutné realizovat žádná protipožární opatření.

B.2.9 ÚSPORA ENERGIE A TEPELNÁ OCHRANA

Vzhledem k charakteru záměru není řešeno. Záměr nespotřebovává energii, není potřeba jej tepelně chránit.

B.2.10 HYGIENICKÉ POŽADAVKY NA STAVBY, POŽADAVKY NA PRACOVNÍ A KOMUNÁLNÍ PROSTŘEDÍ

Vzhledem k charakteru akce není řešeno.

B.2.11 ZÁSADY OCHRANY STAVBY PŘED NEGATIVNÍMI ÚČINKY VNĚJŠÍHO PROSTŘEDÍ

Vzhledem k charakteru záměru ochrana před pronikáním radonu z podloží, bludnými proudy, technickou seizmicitou a hlukem není řešena. Vliv poddolování ani výskyt metanu není řešen, území není poddolováno.

B.3 PŘIPOJENÍ NA TECHNICKOU INFRASTRUKTURU


Během realizace není potřeba připojení na technickou infrastrukturu. Potřeba elektrické energie pro provoz zařízení pracoviště bude realizována odběrem z mobilního agregátu, jenž bude součástí zařízení pracoviště. Potřeba pitné vody pro zaměstnance i potřeba vody technologické bude uspokojována dovozem vody. Předpokládané potřebné množství vody je celkově ve stovkách m³. Sociální zařízení bude použito mobilní, s jímáním odpadních vod a jejich odvozem.

Záměr během svého provozu nevyžaduje připojení na technickou infrastrukturu.

B.4 DOPRAVNÍ ŘEŠENÍ

a) popis dopravního řešení včetně bezbariérových opatření pro přístupnost a užívání stavby osobami se sníženou schopností pohybu nebo orientace

Příjezd k místu záměru je zajištěn využitím stávajících komunikací – viz výše.

Zařízení pracoviště bude umístěno na částech řešených parcel, které nebudou užity pro výsadbu. Tato plocha bude ev. sloužit i pro parkování stavebních strojů a dopravní obsluhy, případně to bude řešeno ve spolupráci s .

Záměr svým provozem nebude klást žádné nároky na dopravu, přístupnost ploch pro účely údržby bude dostatečně zajištěna systémem stávajících cest. Pro údržbu ploch bude nadále využívána místní komunikace.

b) napojení území na stávající dopravní infrastrukturu,

Příjezd k místu akce je zajištěn využitím stávajících komunikací, jak již bylo popsáno výše.



c) doprava v klidu

Klidová doprava se neřeší.

d) pěší a cyklistické stezky

Nejsou navrhovány. Zájmové území bude součástí veřejného prostoru bez omezení přístupu.

B.5 ŘEŠENÍ VEGETACE A SOUVISEJÍCÍCH TERÉNNÍCH ÚPRAV

a) terénní úpravy

V souvislosti s vegetací nejsou navrhovány žádné terénní úpravy.

b) použité vegetační prvky

Výsadby dřevin budou provedeny pouze z autochtonních druhů, v jedné lokalitě se plánuje výsadba aleje starých krajových odrůd hrušně. Uplatní se zejména málo náročné druhy keřů jako bez černý, svída krvavá, krušina olšová, řesetlák počistivý, hloh jednosemenný, růže šípková, líska obecná, slivoň trnka. Ze stromů budou použity lípa srdčitá, jeřáb ptačí a břek, hrušně, dub zimní, bříza bělokorá, topol osika, habr obecný, třešeň ptačí, vrby nachová a jíva.

Plošné výsadby budou chráněny oplocenkou, alejové stromy budou chráněny individuálně.

c) biotechnická opatření

Z biotechnických opatření se navrhuje zřízení 6 hromad mrtvého dřeva, 4 broukoviště, 7 plazníků a celkem 17ks ptačích budek různých typů. Biotechnická opatření kromě budek využívají v okolních porostech nebo při stavební činnosti získanou dřevní hmotu k vytvoření biotopu pro život a rozmnožování plazů a fytofágního hmyzu. Biotechnické objekty budou mít většinou jednoduchou formu hromad větví ponechaných na vhodných místech a dřevěných polen horizontálně uložených, částečně zahrnutých do země.

B.6 POPIS VLIVŮ STAVBY NA ŽIVOTNÍ PROSTŘEDÍ A JEHO OCHRANA

a) vliv na životní prostředí – ovzduší, hluk, voda, odpady a půda

Vliv během realizace

Během realizace může dojít k narušení životního prostředí z důvodu pohybu mechanismů v okolí záměru, může dojít ke zvýšení prašnosti a hlučnosti. Tato negativa mají však jen dočasný charakter. Tyto negativní jevy lze také minimalizovat vhodnými technicko-organizačními opatřeními.

Při provádění záměru se nepředpokládají pracovní postupy s negativním vlivem na životní prostředí, důsledně je třeba použít hmot a mechanismů zajišťujících spolehlivou ochranu prostředí před kontaminací ropnými látkami. Do strojů budou použity v maximální možné míře hydraulické a mazací kapaliny s propůjčenou ochrannou známkou Ekologicky šetrný výrobek.

Vliv během provozu

Při provozu nebude docházet ke znečišťování ovzduší ani k zatížení okolí hlukem. Nebude docházet ke znečišťování vody ani půdy. Vzhledem k charakteru lokality a způsobu jejího užívání není třeba navrhovat rozmístění odpadkových košů.

b) vliv na přírodu a krajinu (ochrana dřevin, ochrana památných stromů, ochrana rostlin a živočichů, zachování ekologických funkcí a vazeb v krajině apod.)

Vliv během realizace

Během realizace nebude mít akce zásadní negativní vliv na přírodu a krajinu. Realizace akce bude prováděna takovým způsobem a v takovém období (mimo hnízdní dobu, mimo období rozmnožování obojživelníků), že nedojde k podstatnému negativnímu ovlivnění zde žijících organismů. V lokalitě přímo žije pouze minimální spektrum živočichů.

Vliv během provozu

Výsadby mít příznivý vliv na přírodu a krajinu a její druhovou pestrost a ekologickou stabilitu území.

c) vliv na soustavu chráněných území Natura 2000

Záměr nemá vliv na chráněné území Natura 2000.

d) způsob zohlednění podmínek závazného stanoviska posouzení vlivu záměru na životní prostředí

Záměr nepodléhá posouzení vlivu záměru na životní prostředí.

e) v případě záměrů spadajících do režimu zákona o integrované prevenci základní parametry způsobu naplnění závěrů

Záměr nespotřebovává ani neprodukuje suroviny, další látky, energie a emise. Vzhledem k charakteru akce není tato problematika řešena.

f) navrhovaná ochranná a bezpečnostní pásma, podmínky ochrany podle jiných právních předpisů

Žádná ochranná a bezpečnostní pásma ani další omezení nejsou navrhována.

B.7 OCHRANA OBYVATELSTVA

Splnění základních požadavků z hlediska plnění úkolů ochrany obyvatelstva.



B.8 ZÁSADY ORGANIZACE VÝSTAVBY

a) potřeby a spotřeby rozhodujících médií a hmot, jejich zajištění

Akce nevyžaduje zásobování energiemi.

b) odvodnění staveniště

Odvodnění pracoviště není třeba vzhledem k charakteru záměru a stávajícímu vodnímu režimu ploch řešit.

c) napojení staveniště na stávající dopravní a technickou infrastrukturu

Bylo popsáno v textu výše.

d) vliv provádění stavby na okolní stavby a pozemky

Vliv záměru na okolní stavby a pozemky je nevýznamný. Ochranná pásma inženýrských sítí budou respektována a nebudou nijak dotčena.

e) ochrana okolí staveniště a požadavky na související asanace, demolice, kácení dřevin

Součástí záměru nejsou demolice stávajících stavebních konstrukcí. Nejsou vyžadována opatření pro ochranu okolí pracoviště.

f) maximální dočasné a trvalé zábory pro staveniště

Celkový rozsah trvale dotčených parcel činí 10,24ha, přičemž výsadby přímo budou provedeny na 21 237 m².

g) požadavky na bezbariérové obchozí trasy

Bezbariérové obchozí trasy nebyly řešeny.

h) maximální produkovaná množství a druhy odpadů a emisí při výstavbě, jejich likvidace

Viz kapitola B.2.1.h.

i) bilance zemních prací, požadavky na přísun nebo deponie zemin

Na záměr nebude třeba dovézt malé množství zeminy pro stavbu plazníků a zeminu pro výměnu ve výsadbových jamkách v objemu nižších stovek m³. Deponie zemin budou zřízeny vždy vedle oplocenky nebo v ní, v prostoru meziřádek. Zeminy pro plazník budou ihned využity pro stavbu plazníků, bez potřeby mezideponie.



j) ochrana životního prostředí při výstavbě

Při provádění záměru se nepředpokládají pracovní postupy s negativním vlivem na životní prostředí, důsledně je třeba použít hmot a mechanismů zajišťujících spolehlivou ochranu prostředí před kontaminací ropnými látkami. Do stavebních strojů budou použity v maximální možné míře hydraulické a mazací kapaliny s propůjčenou ochrannou známkou Ekologicky šetrný výrobek.

V průběhu realizace dojde k lokálnímu zvýšení hlučnosti způsobenému provozem stavební techniky.

k) zásady bezpečnosti a ochrany zdraví při práci na staveništi

Vstupní údaje

1. Předpokládaná doba realizace záměru Odhad 30 dnů
2. Předpokládaný nejvyšší počet pracovníků současně pracujících v jednom pracovním dniodhad 8 osob
3. Předpokládaný počet pracovních dnů v přepočtu na jednu osobu (osobodni) ...odhad 200 osobodní
4. Předpokládaný počet zhotovitelů záměru 1
5. Záměr ~~vyžaduje~~/nevyžaduje povolení dle §103 stavebního zákona
6. Záměr ~~bude~~/nebude zhotovována svépomocí

Závěry

Vzhledem k tomu, že realizace akce „Biocentrum LBC 13, biokoridory LBC 10-00, LBC 10-13 a LBC 13-12 a Interakční prvek IP v k. ú. Vysočany“ není stavbou, nepodléhá řízení před stavebním ani jiným úřadem a zájmové pozemky tudíž nejsou staveništem, ale pracovištěm, nevztahuje se na uvedený projekt nařízení vlády 591/2006 Sb.

Z toho vyplývá, že pro realizaci záměru ve smyslu ustanovení zákona 309/2006 Sb. o zajištění dalších podmínek bezpečnosti a ochrany zdraví při práci, ve znění pozdějších předpisů, nemusí být určen koordinátor bezpečnosti a ochrany zdraví při práci na staveništi a nevzniká povinnost zpracovat plán bezpečnosti a ochrany zdraví na staveništi.

Před započítím prací proběhne převzetí pracoviště mezi investorem a zhotovitelem. V protokolu o převzetí pracoviště bude mj. stanoveno, že otázky BOZP na pracovišti budou řešeny v kompetenci zhotovitele. Zhotovitel bude průběžně vyhodnocovat rizika provádění prací a podle potřeby budou odpovědnou osobou přijímána další opatření k ochraně zdraví a bezpečnosti při práci.

Z rizikových faktorů ve smyslu nařízení vlády 591/2006 Sb. se na předmětném pracovišti nevyskytují žádné.

Stavbyvedoucí je povinen řídit provádění akce v souladu s projektovou dokumentací, zajistit dodržování povinností k ochraně života, zdraví, životního prostředí a bezpečnosti práce vyplývajících ze zvláštních právních předpisů, zajistit řádné uspořádání pracoviště a provoz na něm a dodržení obecných požadavků na výstavbu, popřípadě jiných technických předpisů a technických norem.

Všechny osoby podílející se na realizaci záměru musí postupovat tak, aby byly dodržovány základní obecné požadavky na organizaci práce a na zajištění bezpečnosti a ochrany zdraví při



práci dané zákonem 309/2006 Sb. a nařízením vlády 591/2006 Sb. a dalšími předpisy v této oblasti. Všechny osoby pohybující se na pracovišti jsou povinny používat osobní ochranné pracovní pomůcky dle momentální situace a vykonávaných prací (minimálně pracovní obuv, přilba a výstražná vesta).

Pracoviště musí být po dobu realizace projektu udržována potřebnými technickými a organizačními opatřeními, splňujícími požadavky tohoto nařízení, ve stavu, který neohrožuje bezpečnost a zdraví osob.

Za uspořádání pracoviště, odpovídá zhotovitel, kterému bylo toto pracoviště, předáno a který je převzal.

Použití strojů a nářadí obecně

Zhotovitel záměru bude dále v průběhu realizace úměrně a přiměřeně dodržovat bližší minimální požadavky na bezpečnost a ochranu zdraví při provozu a používání strojů a nářadí na pracovišti, uvedené v přílohách nařízení vlády 591/2006 Sb. Před použitím stroje zhotovitel seznámí obsluhu s místními provozními a pracovními podmínkami majícími vliv na bezpečnost práce. Při provozu stroje obsluha zajišťuje stabilitu stroje v průběhu všech pracovních činností stroje.

Zabezpečení strojů při přerušení a ukončení práce

- Obsluha stroje zaznamenává závady stroje nebo provozní odchylky zjištěné v průběhu předchozího provozu nebo používání stroje a s případnými závadami je řádně seznámena i střídající obsluha.
- Proti samovolnému pohybu musí být stroj po ukončení práce zajištěn v souladu s návodem k používání. Rovněž při přerušení práce musí být stroj zajištěn proti samovolnému pohybu alespoň zabrzděním parkovací brzdy nebo pracovním zařízením spuštěným na zem.
- Po ukončení práce a při jejím přerušení musí být proti samovolnému pohybu zajištěno i pracovní zařízení stroje jeho spuštěním na zem nebo umístěním do přepravní polohy, ve které se zajistí v souladu s návodem k používání.
- Stroj musí být odstaven na vhodné stanoviště, kde nezasahuje do komunikací, kde není ohrožena stabilita stroje a kde stroj není ohrožen padajícími předměty ani činnostmi prováděnou v jeho okolí.

Skladování a manipulace s materiálem

- Bezpečný přísun a odběr materiálu musí být zajištěn v souladu s postupem prací.
- Materiál musí být uložen tak, aby po celou dobu skladování byla zajištěna jeho stabilita a nedocházelo k jeho poškození.
- Tekutý materiál musí být skladován v uzavřených nádobách tak, aby otvor pro plnění, popřípadě vyprazdňování byl nahoře. Otevřené nádrže musí být zajištěny proti pádu fyzických osob do nich. Sudy, barely a podobné nádoby, jsou-li skladovány naležato, musí být zajištěny proti rozvalení.
- Plechovky a jiné oblé předměty smějí být při ručním ukládání stavěny nejvýše do výšky 2 m při zajištění jejich stability. Trubky, kulatina a předměty podobného tvaru musí být zajištěny proti rozvalení.
- S odpady je nutno nakládat v souladu s požadavky stanovenými zvláštním právním předpisem.



l) úpravy pro bezbariérové užívání výstavbou dotčených staveb

Neprovádí se.

m) zásady pro dopravní inženýrská opatření

Není řešeno vzhledem k charakteru akce.

n) stanovení speciálních podmínek pro provádění stavby - provádění stavby za provozu, opatření proti účinkům vnějšího prostředí při výstavbě apod.

Není nutné stanovit.

o) postup výstavby, rozhodující dílčí termíny

Předpokládá se doba realizace v úhrnné délce v řádu týdnů. Tato doba se může poměrně výrazně lišit v závislosti na průběhu počasí v daném roce. Předpokládá se, že vše proběhne v jediné etapě.

Harmonogram je pouze orientační a přesné termíny budou stanoveny dodavatelem před zahájením práce.

Práce budou prováděny v tomto sledu:

- vytýčení,
- stavba oplocenek,
- výsadby dřevin,
- budování biotechnických objektů

Práce budou v průběhu realizace sledovány v souladu s plánem kontrolních prohlídek tak, aby byla zajištěna kontrola kvality provádění a dodržování pracovních postupů.

B.9 CELKOVÉ VODOHOSPODÁŘSKÉ ŘEŠENÍ

Stávající stav a odtokové poměry

Charakter řešeného území je určen působením člověka zejména v posledních desetiletích. Přirozené měřítka a struktura krajiny, osídlení, vodní režim a další rysy krajiny jsou ve Vysočanech zcela zničeny umístěním uložistiště popílku a způsobem jeho následné rekultivace. Výchozí podmínky pro výsadby na této lokalitě jsou značně nepříznivé a bude třeba vynaložit velké množství energie k tomu, aby se vytvořila alespoň dílčí ohniska s vyšší druhovou diverzitou, vytvářející podmínky pro návrat původních organismů.

Cíl řešení

Cílem je revitalizace území, zvýšení ekologické stability a nabídky biotopů v dané části katastru. Bude třeba přistoupit k řešení projektu nestandardními metodami, částečně i na úrovni pokusů, výsadbám věnovat nadprůměrnou péči po maximálně možnou dobu a hodnocení úspěchu projektu provádět se zřetelem na uvedené vlastnosti stanoviště.